

# Starface Telefonanlage



## Konfiguration am reventix SIP-Trunk

Stellen Sie den SIP-Header bitte wie folgt - unter VoIP-Telefonanschluss > Anschlüsse > Anschluss bearbeiten - ein:

Spezial-SIP-Header für Rufnummernübermittlung ⓘ

- Angerufene Rufnummer via To-Header ( z.B. ber... ▼
- kein Spezial-SIP-Header ( z.B. Grandstream, Linksys )
- Remote-Party-ID ( z.B. für 3CX )
- P-Asserted-Identity
- P-Preferred-Identity
- P-Called-Party-ID ( z.B. für Siemens OpenScape, Unify, Swyx, Panasonic )
- Angerufene Rufnummer via To-Header ( z.B. beroFix )

## Einloggen

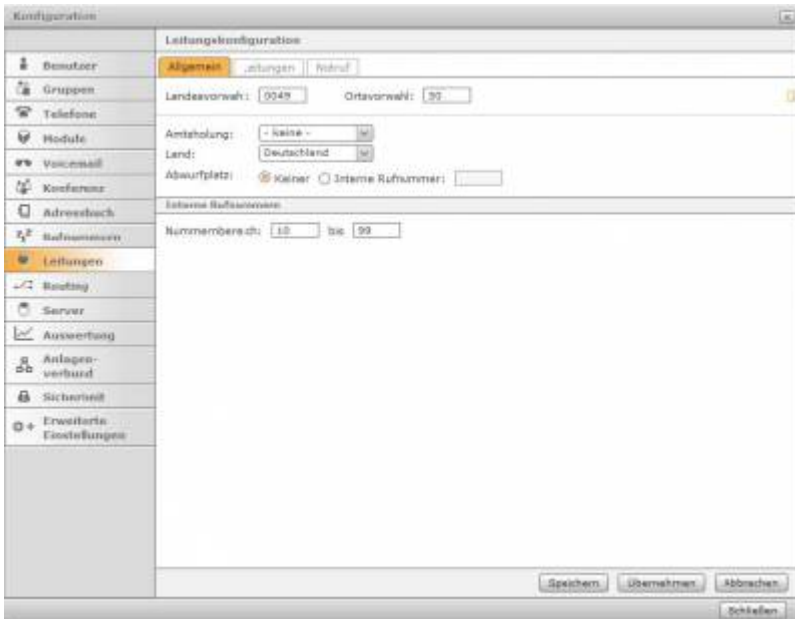


Loggen Sie sich zunächst in Ihrer Starface Telefonanlage per Browser ein. Als erstes Klicken Sie bitte im Menü auf **Admin**

## Leitungen

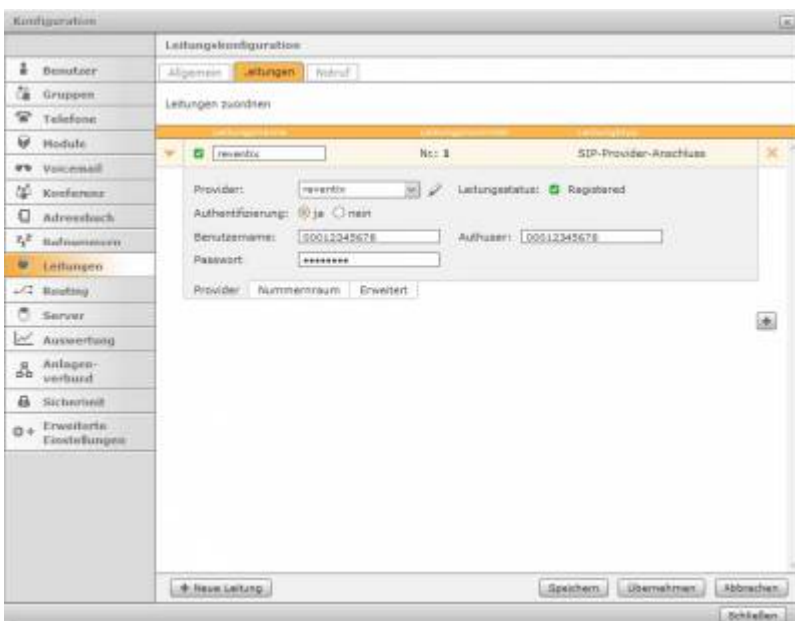
### Allgemein

Klicken Sie auf **Leitungen** und nehmen Sie folgende Einstellungen vor:



<b>Landesvorwahl</b>	<b>0049 ← für Deutschland</b>
Ortsvorwahl	Ihre Ortsvorwahl z.B. 030
<b>Amtsholung</b>	<b>-keine-</b>
Land	Deutschland
<b>Abwurfplatz</b>	<b>● Keiner</b>
Rufnummernbereich	10 bis 99

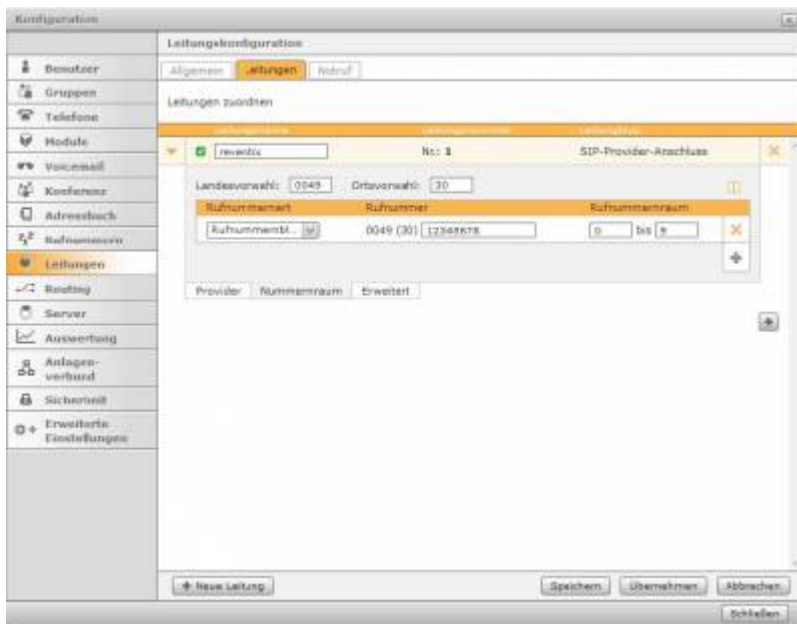
## Leitungen -> Provider



Klicken Sie nun oben auf den Reiter **Leitungen** und nehmen Sie folgende Einstellungen vor:

<b>Leitungsname</b>	<b>reventix</b>
Provider	reventix
<b>Authentifizierung</b>	<b>ja</b>
Benutzername	Ihre reventix Kundennummer
<b>Authuser</b>	<b>Ihre reventix Kundennummer</b>
Passwort	Ihr reventix Passwort

## Leitungen -> Rufnummernraum

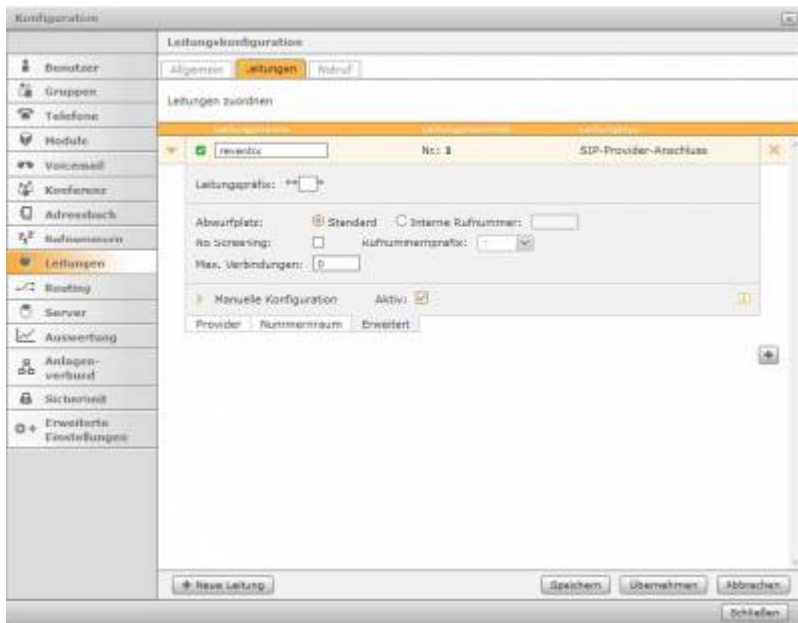


Klicken Sie nun den untern Reiter **Nummernraum** und nehmen folgende Einstellungen vor:

<b>Ländervorwahl</b>	<b>0049</b>	
Ortsvorwahl	Ihre Ortsvorwahl	
<b>Rufnummernart</b>	<b>Rufnummer</b>	<b>Rufnummernraum</b>
Rufnummernblock	Ihre Rufnummer	0 bis 9

## Leitungen -> Erweitert

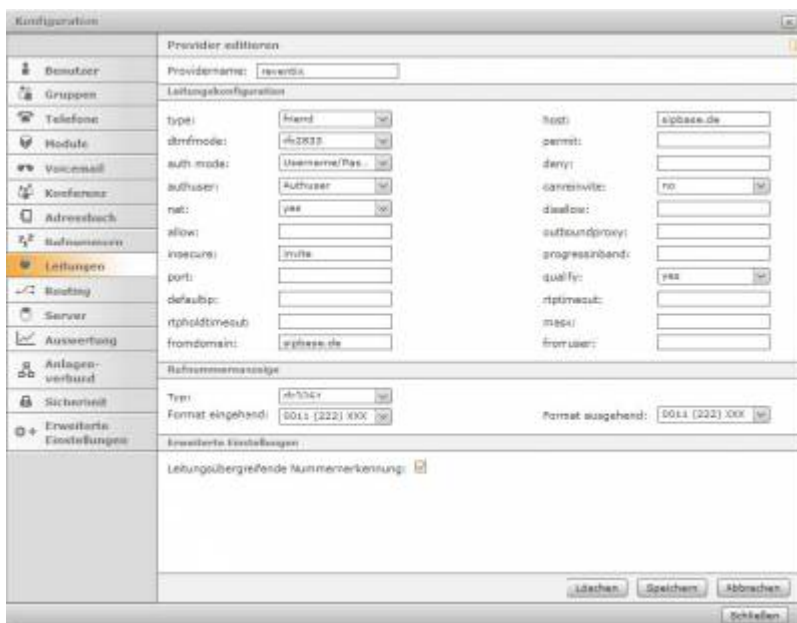
Klicken Sie nun den untern Reiter **Erweitert** und nehmen folgende Einstellungen vor:



<b>Abwurfplatz</b>	<b>Standard</b>
Manuelle Konfiguration	Aktiv

## Provider editieren

Klicken Sie nun auf ??? um den Provider zu editieren und nehmen Sie folgende Einstellungen vor:



## Provider editieren

<b>Providername</b>	<b>reventix</b>
---------------------	-----------------

## Leitungskonfiguration

<b>type:</b>	<b>friend</b>	<b>host:</b>	<b>sipbase.de</b>
dtmfmode:	rfc2833	permit:	
<b>auth mode:</b>	<b>Username/Password</b>	<b>deny:</b>	
authuser:	Authuser	canreinvite:	no
<b>nat:</b>	<b>yes</b>	<b>disallow:</b>	
allow:		outboundproxy:	
<b>insecure:</b>	<b>invite</b>	<b>progressinband:</b>	
port:		qualify:	yes
<b>defaulttip:</b>		<b>rtptimeout:</b>	
rtpholdtimeout:		mask:	
<b>fromdomain:</b>	<b>sipbase.de</b>	<b>fromuser:</b>	

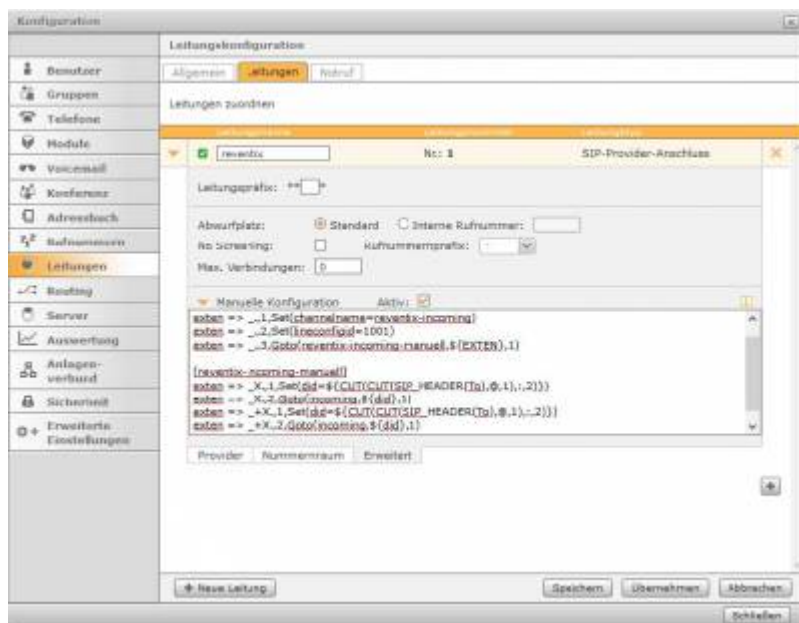
## Rufnummernanzeige

<b>Typ:</b>	<b>rfc3261</b>		
Format eingehend:	0011 (222) XXX	Format ausgehend:	0011 (222) XXX

## Erweiterte Einstellungen

Leitungsübertragende Nummererkennung:

## Erweitert



Klicken Sie nun wieder oben auf den Reiter **Leitungen** und dann unten auf den Reiter **Erweitert**. Klicken Sie auf **Manuelle Konfiguration** und fügen Sie folgende Zeilen ein: [reventix-incoming] exten => \_,1,Set(channelname=reventix-incoming) exten => \_,2,Set(lineconfigid=1001) exten => \_,3,Goto(reventix-incoming-manuell,\${EXTEN},1) [reventix-incoming-manuell] exten => \_X.,1,Set(did=\${CUT(CUT(SIP\_HEADER(To),@,1),:,2)}) exten => \_X.,2,Goto(incoming,\${did},1) exten => \_+X.,1,Set(did=\${CUT(CUT(SIP\_HEADER(To),@,1),:,2)}) exten =>

\_+X.,2,Goto(incoming,\${did},1)

---

## Links / Quellen / Referenzen

- Homepage der reventix GmbH: <https://www.reventix.de>
- Homepage der STARFACE GmbH: <https://www.starface.com>
- Kundenportal der reventix GmbH: <https://login.sipbase.de>

[starface](#), [telefonanlage](#)

Von:  
<https://wiki.reventix.de/> - **reventix Wiki**

Link:  
<https://wiki.reventix.de/konfigurationshilfen:starface:telefonanlage?rev=1605524782>

Letzte Aktualisierung: **2020/11/16 12:06**

