

# Autoprovisionierung von DECT System Gigaset N670IP PRO und N870IP PRO



Diese Anleitung gilt nur für folgende Gigaset Geräte:

Gigaset Basistation **N870**

Gigaset Mobilteil **Maxwell C**

Gigaset Mobilteil **R650H**

Gigaset Mobilteil **S650H**

Gigaset Mobilteil **SL750H**

**!Achtung!** Erforderlich ist Software Version mindestens 2.14.0




---

## 1. Ersteinrichtung

- Bitte gehen Sie die Anleitung sorgfältig durch.
- Wir gehen im Folgenden davon aus, dass die Nebenstellen schon eingerichtet sind.

---

### 1.1 Gigaset und ein Handgerät eintragen

1. Gehen Sie auf **Telefonanlage** → **Nebenstellen**
2. Klicken Sie auf das **Lupen**-Symbol 

### 3. Endgerät → Telefon an Nebenstelle registrieren

**Endgerät**

Sie haben kein VoIP-Telefon an diese Nebenstelle angeschlossen. Hier können Sie ein VoIP-Telefon **bestellen** damit Sie alle Vorteile unserer Anlage nutzen können.

-  "snom" VoIP-Telefone
-  "rexfon" Video-Telefone
-  "Aastra" VoIP-Telefone

Sie besitzen ein VoIP-Telefon und möchten es mit dieser Nebenstelle verknüpfen? Dann geben Sie hier die **MAC-Adresse** ein.

 **Telefon an Nebenstelle registrieren**

➔

Sie haben auch die Möglichkeit, einen vorkonfigurierten Softphone-Client herunter zu laden. Aufgrund der Vorkonfiguration kann es einen Moment dauern, bevor der Download startet.

 **DOWNLOAD**

### 4. Wählen Sie als Hersteller → **Gigaset**

**Ein Telefon hinzufügen**

Im folgenden Formular können Sie ein Endgerät für diese Nebenstelle hinzufügen, das per Provisionierung alle benötigten Einstellungen bereit gestellt bekommt.

Bitte wählen Sie dazu zuerst den Telefon-Hersteller und anschließend das passende Modell aus der jeweiligen Liste aus. Anschließend geben Sie die MAC-Adresse des Telefons ein. Falls dieses Telefon bereits an einer Ihrer anderen Nebenstellen registriert wurde, wählen sie zudem noch die Identität aus, welche für die neue Nebenstelle verwendet werden soll.

Falls Sie ein neues DECT-Gerät hinzufügen wollen, müssen sie zudem eine passende Basisstation auswählen bzw. eine neue eintragen. Des Weiteren ist für DECT-Geräte die Eingabe der IPUI des Handteils nötig. Momentan werden nur DECT-Geräte der Firma Gigaset zur Provisionierung unterstützt.

Hersteller

-- Bitte Hersteller auswählen --

-- Bitte Hersteller auswählen --

Aastra

**Gigaset**

rexincom

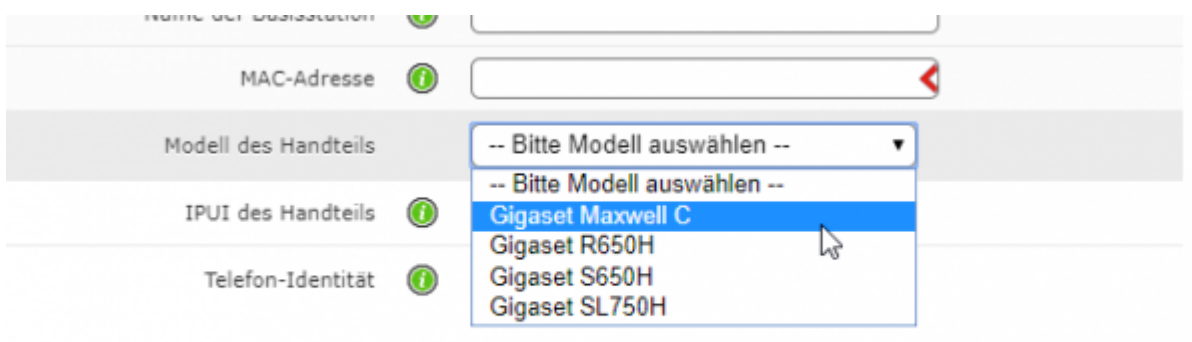
snom

Yealink

### 5. Tragen Sie die **MAC-Adresse** der Gigaset DECT Basisstation ein (*zu finden auf dem Aufkleber hinten auf dem Gerät*)



6. Wählen Sie das Modell des Mobilteils aus.



The screenshot shows a web interface for provisioning a handset. The 'Modell des Handteils' field is open, displaying a dropdown menu with the following options:

- Bitte Modell auswählen --
- Gigaset Maxwell C (highlighted)
- Gigaset R650H
- Gigaset S650H
- Gigaset SL750H

**Ein Telefon hinzufügen**

Im folgenden Formular können Sie ein Endgerät für diese Nebenstelle hinzufügen, das per Provisionierung alle benötigten Einstellungen bereit gestellt bekommt.  
Bitte wählen Sie dazu zuerst den Telefon-Hersteller und anschließend das passende Modell aus der jeweiligen Liste aus. Anschließend geben Sie die MAC-Adresse des Telefons ein. Falls dieses Telefon bereits an einer Ihrer anderen Nebenstellen registriert wurde, wählen sie zudem noch die Identität aus, welche für die neue Nebenstelle verwendet werden soll.  
Falls Sie ein neues DECT-Gerät hinzufügen wollen, müssen sie zudem eine passende Basisstation auswählen bzw. eine neue eintragen. Des Weiteren ist für DECT-Geräte die Eingabe der IPUI des Handteils nötig. Momentan werden nur DECT-Geräte der Firma Gigaset zur Provisionierung unterstützt.

Hersteller	Gigaset
Basisstation	Neue Basisstation eintragen
Modell der Basisstation	Gigaset N870
Name der Basisstation	Test Gigaset Station
MAC-Adresse	XXXXXXXXXX
Modell des Handteils	Gigaset SL750H
IPUI des Handteils	0324C00XXX
Telefon-Identität	Identität automatisch festlegen

**Telefon hinzufügen**

7. Tragen Sie die **IPUI**-Nummer des Mobilteils ein. → (Navigieren Sie in das Menü des Handgerätes, wählen Sie **\*#06#**. Die IPUI-Nummer ist die **1. Zeile**

IPUI des Handteils

Telefon-Identität

Die 10-stellige IPUI des Handteils lässt sich für Gigaset-Geräte auf folgende Weise ermitteln.

1. Starten Sie das Handgerät
2. Rufen Sie mit der mittleren Steuerung-Taste das Menü des Gerätes auf
3. Geben Sie **\*#06#** ein.
4. Es werden diverse Geräte-Informationen angezeigt. Die IPUI befindet sich in der 1. Zeile dieser Anzeige.

**Telefon hinzufügen**



## 1.2 Basisstation als Basis + DECT + Integrator in Betrieb nehmen

1. Halten Sie die Taste an der Basis mindestens **10** Sekunden gedrückt (Das aktiviert den **Programmiermodus**).
2. Wählen Sie durch kurzes Drücken auf die Taste den richtigen **Modus** aus. Der Modus, den wir brauchen wird durch **blau/blau LEDs** angezeigt.
3. Um die Option zu aktivieren, halten Sie die Taste mindestens **3** bis maximal **10** Sekunden gedrückt.
4. Die Gigaset DECT Basis startet nun erneut. Das zeigt die Basis durch **rote** LEDs an.
5. Es kann bis zu 20 Sekunden dauern bis die Basis neu startet
6. Nach dem Neustarten sollten die LEDs auf **blau/grün** stehen.

### Light emitting diodes (LED)

Depending on the device role the LEDs on the front side show different operational states. The LEDs can have three different colours (red, blue, green) or can be off.

#### DECT manager and base stations

LED 1 (left)				LED 2 (right)				Description
0.5 s	0.5 s	0.5 s	0.5 s	0.5 s	0.5 s	0.5 s	0.5 s	
[Grey]				[Grey]				Power off
[Red]				[Red]				Device is booting
[Blue]				[Blue]				Firmware update in progress
[Red]				[Red]				No connection to LAN or no IP address available/assigned
[Green]				[Grey]				Connecting to DECT manager or no connection to DECT manager

#### Base station operational states

LED 1 (left)				LED 2 (right)				Description
0.5 s	0.5 s	0.5 s	0.5 s	0.5 s	0.5 s	0.5 s	0.5 s	
[Green]				[Grey]				Successful connection to DM, synchronising
[Green]				[Green]				Synchronised, DECT ready
[Green]				[Green]				Synchronised, DECT traffic
[Green]				[Green]				Synchronised, DECT overload

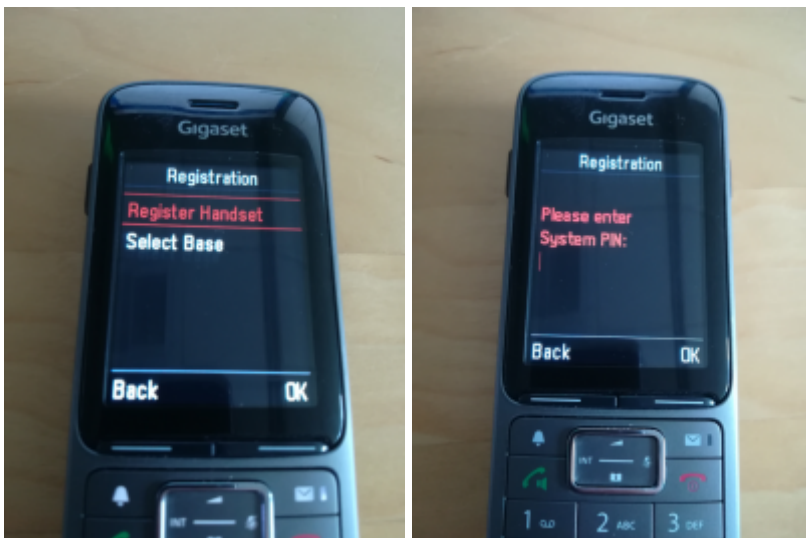
#### DECT manager (without DECT)

LED 1 (left)				LED 2 (right)				Description
0.5 s	0.5 s	0.5 s	0.5 s	0.5 s	0.5 s	0.5 s	0.5 s	
[Blue]				[Grey]				No DECT base inside active
[Blue]				[Grey]				System traffic / ongoing calls

DECT manager (with DECT)								
LED 1 (left)				LED 2 (right)				Description
0.5 s	0.5 s	0.5 s	0.5 s	0.5 s	0.5 s	0.5 s	0.5 s	
[Blue bar]				[Grey bar]				Not synchronised, DECT ready
[Blue bar]				[Green bar]				Synchronised, DECT ready
[Blue bar]				[Green bar]				Synchronised, system traffic, no DECT traffic
[Blue bar]				[Green bar]				Synchronised, DECT traffic
[Blue bar]				[Green bar]				Synchronised, DECT overload
[Blue bar]				[Green bar]				Depending on traffic state
[Blue bar]				[Grey bar]				Connection to the Integrator lost

### 1.3 Mobilteil registrieren

1. Nehmen Sie das **Mobilteil** zur Hand welches Sie gerade in die **reventix Nebenstelle** eingetragen haben.
2. Navigieren Sie im Mobilteil in das **Menü → Einstellungen → Anmeldung → Mobilteil anmelden**: System-Pin: **0000**



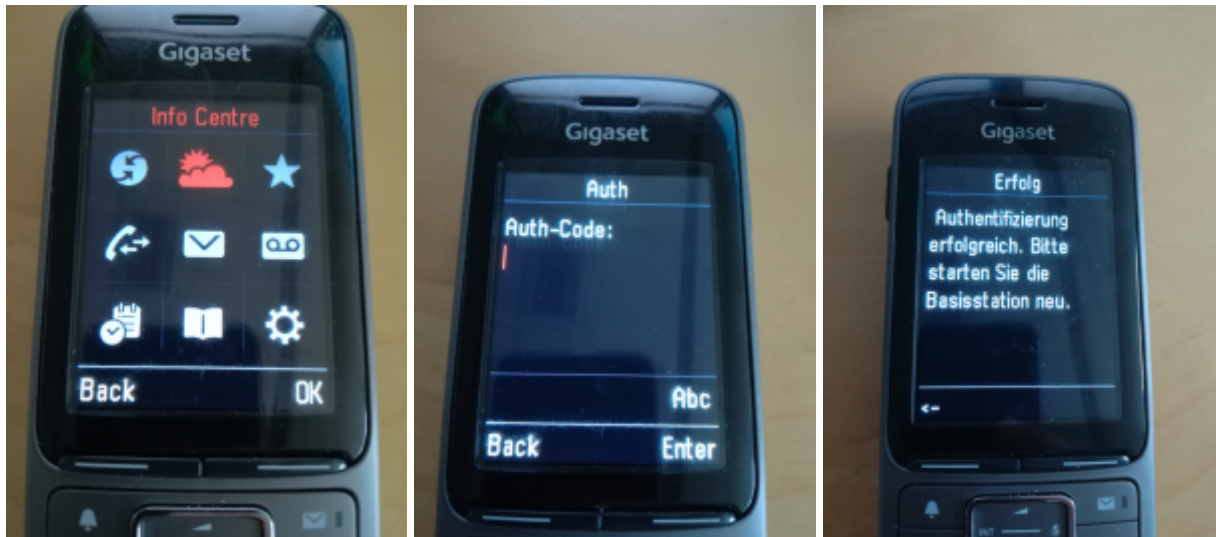
### 1.4 Authentifizierungs-Seite aufrufen

In diesem Schritt wird die Konfiguration der DECT Station zwischen reventix **autorisiert**. Gehen Sie bitte wie folgt vor:

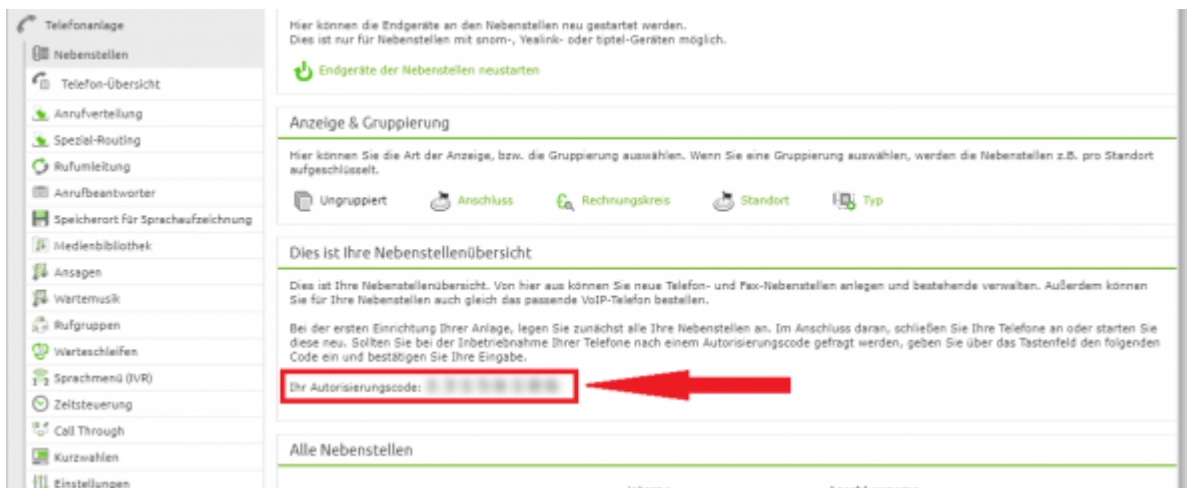
1. Navigieren Sie am Mobilteil in das **Menü → Info-Center**  
*Achtung: beim **Gigaset R650H** → **Linke Taste** lange drücken → mehr **Funktionen** → **Info-Center** →*



**Linke Taste** kurz drücken



2. Geben Sie den **Authentifizierungs-Code** aus dem reventix Portal ein. **Telefonanlage** → **Nebenstellen**



3. Starten Sie nun bitte die **Basisstation** neu (LAN-Stecker ziehen)
4. Warten Sie bis der Neustart durchgeführt wurde und das Mobilteil wieder registriert ist (automatisch)  
(LEDs **blau/grün**, Mobilteil zeigt Registrierung an) → dann bitte nochmal die Basis neu starten.
5. Das Mobilteil sollte nun nach erneuter Registrierung (automatisch) die **Nebenstelle im Display** anzeigen und telefonieren können.



## 2. weitere Mobilteile

### 2.1 weitere Mobilteile anmelden

Ein weiteres Mobilteil wird registriert wie in **Punkt 1.3** beschrieben.

1. Erstellen Sie eine **weitere Nebenstelle**.

2. Klicken Sie auf das **Lupe**-Symbol.

3. Navigieren Sie zu **Endgerät** → **Telefon an Nebenstelle registrieren**

4. Wählen sie die zuvor **registrierte Basis** aus.

Ein Telefon hinzufügen

Im folgenden Formular können Sie ein Endgerät für diese Nebenstelle hinzufügen, das per Provisionierung alle benötigten Daten erhält.  
Bitte wählen Sie dazu zuerst den Telefon-Hersteller und anschließend das passende Modell aus der jeweiligen Liste aus.  
Falls dieses Telefon bereits an einer Ihrer anderen Nebenstellen registriert wurde, wählen Sie die neue Nebenstelle aus, die für die neue Nebenstelle verwendet werden soll.  
Falls Sie ein neues DECT-Gerät hinzufügen wollen, müssen Sie zudem eine passende Basisstation auswählen bzw. ein für DECT-Geräte die Eingabe der IPUI des Handteils nötig. Momentan werden nur DECT-Geräte der Firma Gigaset zur Verfügung gestellt.

Hersteller: Gigaset

Basisstation: 589e...6021fa

Modell der Basisstation: Gigaset N870

MAC-Adresse: [blurred]

Modell des Handteils: Gigaset S650H

IPUI des Handteils: [blurred]

Telefon-Identität: Identität automatisch festlegen

5. Tragen Sie die **IPUE**-Nummer des neuen Mobilteils ein.

6. Versetzen Sie die Basis wieder in den **Registrierungsmodus**: linke Seite → **Telefon-Übersicht** → **Funkwellensymbol**

7. Navigieren Sie im Mobilteil in das **Menü** → **Einstellungen** → **Anmeldung** → **Mobilteil anmelden**:  
System-Pin: **0000**

MAC Adresse/IPUI	Hersteller	Modell	Identität	Basisstation/Nebenstellen	Aktion(en)
[blurred]	Gigaset	N870		Basisstation 200000000	[Magnifying Glass]
[blurred]		SL750H	1	[blurred]	[Green Arrow]
[blurred]	snom	320		140	[Green Arrow] [Red X]
[blurred]	snom	725		150	[Green Arrow] [Red X]
[blurred]	snom	370		152	[Green Arrow] [Red X]

### 3. Links / Quellen / Referenzen

- Homepage der reventix GmbH: <https://www.reventix.de>
- Kundenportal der reventix GmbH: <https://login.sipbase.de>
- Anleitung Gigaset N870:  
[https://teamwork.gigaset.com/gigawiki/download/attachments/829377542/Gigaset%20N870%20IP%20PRO\\_Multicell%20System\\_de\\_AT-DE-LU-CH.pdf](https://teamwork.gigaset.com/gigawiki/download/attachments/829377542/Gigaset%20N870%20IP%20PRO_Multicell%20System_de_AT-DE-LU-CH.pdf)

[gigaset](#), [endgeräte](#)

Von:  
<https://wiki.reventix.de/> - **reventix Wiki**

Link:  
[https://wiki.reventix.de/konfigurationshilfen:gigaset:n670\\_n870](https://wiki.reventix.de/konfigurationshilfen:gigaset:n670_n870)

Letzte Aktualisierung: **2020/10/27 16:07**

